

PUTTY ★SQUAD★



System.3

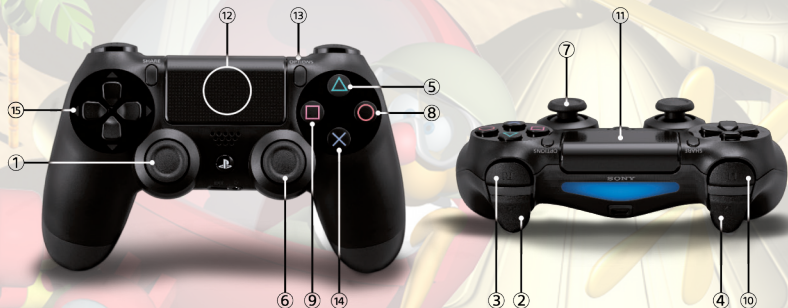


MAXIMUM
GAMES



**See important health
and safety warnings in the
system Settings menu.**

DUALSHOCK®4 WIRELESS CONTROLLER



- | | | |
|---|-------|---------------------|
| ① | | Left Stick |
| ② | | R2 Button |
| ③ | | R1 Button |
| ④ | | L2 Button |
| ⑤ | | △ Button |
| ⑥ | | Right Stick |
| ⑦ | | R3 Button |
| ⑧ | | ○ Button |
| ⑨ | | □ Button |
| ⑩ | | L1 Button |
| ⑪ | | Touch Pad Button |
| ⑫ | | Touch Pad |
| ⑬ | | OPTIONS Button |
| ⑭ | | × Button |
| ⑮ | | Directional Buttons |

PUTTY SQUAD

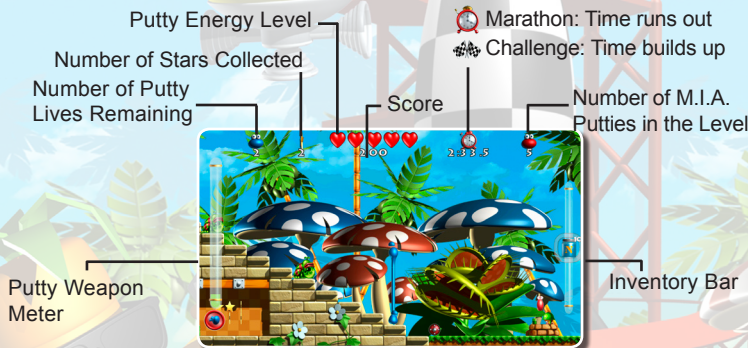
After 20 years of war between the Putty people and the Wizard Scatterflash, the Putties finally withdrew from the capital city of Klud and the battle itself was deemed to be at an end. That is until the Putty nation was quickly occupied and overthrown by the Wizard's army, and the once peaceful and fruitful land became a barren and desolate place.

Years later, the UN received blurred and faded photographs showing that all the Putty soldiers who had long been thought dead were actually being kept as Prisoners Of War. Napalm the Cat and his collection of G.I. pups were sent in to rescue the M.I.A. (Missing In Action) Putties, but Napalm went mad in the field and made himself a god to the native population of frogs in the area. So the decision was made to send a 'specialist' in to get them out... Someone who could be trusted...Putty!



Good Luck, Soldier...you're going to need it!

STATUS AREA & GAME CONTROLS

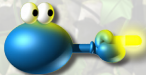


GAME CONTROLS

Walk - Left/Right Left/Right Buttons **OR** LEFT Stick - Left/Right.



Attack - Left/Right **L1 / R1** Buttons



Jump Press **X** button. Hold down to jump higher.



Stretch One of Putty's most versatile moves. The stretch move can get Putty around the level quickly, great for catching moving platforms and squeezing through the tightest spots. Press and hold the **□** button. Then to stretch Left/Right/Up/Down use the Left/Right/Up/Down Buttons **OR** use the LEFT Stick.



Flatten Press **R2** button **OR** touch the RIGHT hand side of the Touch Pad. Hold down the button to become invisible to enemies and invulnerable to damage.




Inflate & Float Press **△** button. Press **△** button again to inflate more and float faster/higher. Move Left/Right buttons **OR** Left Stick Left/Right to float around. Press **△** button too many times and Putty will explode! Beware: floating causes Putty to use energy.




Deflate Press **Down** button **OR** Pull Down on LEFT Stick while inflated.






Absorb Items

Press **R2** button OR touch the  RIGHT hand side of the Touch Pad. Putty absorbs MOST items automatically. Certain enemies can be absorbed and Putty can take on their powers. Remember: to rescue the M.I.A. Putties you have to absorb them.

Use Items


Toggle the 'Inventory Bar' ON or OFF screen by depressing the Touch Pad Button. At times you will have more than five items; stroke the LEFT half of the Touch Pad OR move the RIGHT Stick Up/Down to scroll item. To use an item, center it and then press the **O** Button.

Putty Pod



Need to get around the level quickly? Pick up the Putty Pod and select it from the Inventory case on the Right side of the screen. Move around using the LEFT Stick. If you have picked up Nitro, you can drop bombs on enemies by pressing the **X** Button. To bail out of the Pod, simply press the **O** Button.

Map Mode



Simply press the **L2** button to enter Map Mode, where you can see the entire level and the locations of the M.I.A. Putties. When in Map Mode, move around the level using the LEFT Stick. To exit press the **L2** Button OR **O** Button.

Pause

At any point in the game simply press the **OPTIONS** button. This will pause the action and also display controls to change Music and SFX volume, choose between Music or Atmospheric in game and Quit Game. To return to the game select **BACK**.

Game Time Depending on which Game Mode is selected, time is displayed differently.



Marathon Mode...Time in this mode counts down to zero. Keep an eye out for Extra-Time Clocks dotted around the levels. You are also awarded a couple of seconds for every enemy killed.

Challenge Mode...Time in this mode starts at zero and counts up.

HINT: Keep a look out for the Flying Golden Space-Suit...It just might save your life!

STARTING A NEW GAME

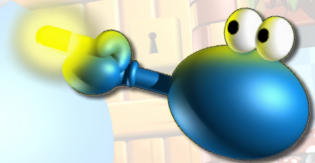


Insert the Putty Squad disc into the PlayStation®4 system. When Putty Squad has loaded, you will see the **MAIN MENU**.

Here you will find all the different **GAME MODES** and other categories.

TUTORIAL MODE

First, you must hone your skills in the Putty Training Gym to learn the art of stretching, inflating and absorbing. Completing this category will unlock the **Marathon Game Mode**.



MARATHON MODE



Play through Putty Squad, level after crazy level! Upon choosing Marathon Mode you'll be taken to the **Putty Squad World Progression Map**. This will enable you to chart your progress through the incredible worlds of Putty and also allow you to dive back into previously played levels to better your High Score and Star Rating!

The challenging terrain and hordes of enemies will make this a marathon indeed...but don't worry, **Save Game** is available after every level.



CHALLENGE MODE



This game mode remains locked until you have successfully completed a number of levels in Marathon Mode. The clue is in the name...Try and complete **ALL** the Challenges in **ALL** the levels. You can take a peek at the mad worlds Putty has to battle through on his quest to rescue his friends. Many of these worlds will be locked until you begin to complete earlier level/world challenges.

Your progress is automatically saved after every level.



STICKER BOOK



If you are lucky, you will find special 'STICKER' pick-ups throughout the game. At the end of each level, if Stickers have been found, you will be taken to the Sticker Book to place your stickers.

Click through the pages of the Sticker Book by moving the LEFT Stick Left/ Right OR the **L1** / **R1** Buttons.

HINT: Try to complete full pages of stickers for special awards!

LOAD/SAVE GAME

When you have completed a level in **MARATHON MODE**, you will be given the option of saving your progress. At any time, you can also save the game up to the start of the current level from the **PAUSE** menu.

When playing the game in **CHALLENGE MODE**, your progress is saved automatically.

When the level has finished select the Save Game icon by pressing the **○** button. This will take you to the Save screen where you can select which saved game slot to use. When save is complete select OK to return to the 'Ready to Go' screen.

To load a saved game, select the **LOAD GAME** Category on the Main Screen; this will take you to the Load Game screen. Choose the saved game you wish to load by moving the directional buttons Up/Down.

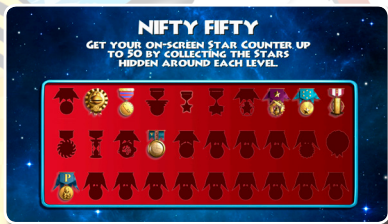
HIGH SCORE



HIGH SCORES	
JOHN	100000
MARK	090000
STEVE	080000
PHIL	070000
JOE	060000
JO-JO	050000
LIZZIE	040000
ANITA	030000

The High Score table shows the top 20 scores achieved in Marathon Mode.

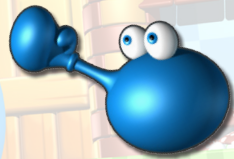
TROPHIES



Check out the Putty Squad Trophy Cabinet here! You will be awarded various Trophies when you reach certain goals throughout the game.

To view details of your Trophies simply scroll to the trophy (or empty trophy slot) you are interested in. You can move Left or Right through the trophies by moving the LEFT Stick Left or Right, **OR** with the Left/Right Buttons.

To leave simply press the **O** button.



OPTIONS

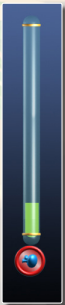


Here you can change the volume of the Music and Sound Effects (SFX), as well as various other game settings.

PUTTY WEAPONRY

Putty has many weapon types, from the basic 'Putty Punch' to the super deadly 'Terminator Putties'. To obtain more powerful weapons Putty must collect **STARS**.

As you collect stars the 'Putty Weapon Meter' on the left side of the screen will begin to fill up. It also changes color depending on your current weapon. As you collect Star Energy, you will be awarded new, more powerful weapons.



- **Punch** - Attack Gauge shows **BLUE**
- **Super Punch** - Attack Gauge shows **GREEN**
- **Putty Arrows** - Attack Gauge shows **YELLOW**
- **Electric Prod** - Attack Gauge shows **PURPLE**
- **Terminator Putties** - Attack Gauge shows **RED**



BUT... to keep new weapons powered up you have to collect more stars!

You will notice when you attack, the colored bar in the Putty Weapon Meter will go down, so don't get carried away and fire off ten rounds when one will do...or your new weapon will run out! **BEWARE!**...When Putty is attacked by certain enemies not only will they take your energy but they can also take stars away...so keep your guard up!



CREDITS

Putty Squad © 1993 - 2014
System 3 Software Ltd.

A Mark Cale Production.

Programmed by John Twiddy, John Jones-Steele & Steve Rose

Original Concept & Graphics by Phil Thornton

Music by Sound of Games
Music Produced by Filipp Issa & Michael Stoeckemann
Assistant Producer Martin Haene

Sound Effects by X-Life Studios
Produced by Chris Albert & Daniel Inn

Additional programming & support West Coast Software Ltd.

Game Design by Mark Cale, John Twiddy & Chandra Nair

Packaging & Manuals by Joe Walker

Additional Support:
Ken Bird
Natalie Paris Cale
Gareth Williams

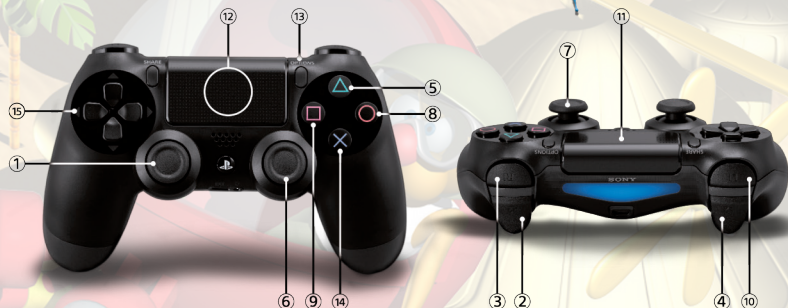
Putty Squad ©2014 System 3 Software Ltd.
Published under license by Maximum Games.
Maximum Games and the Maximum Games
logo are trademarks of Maximum Family Games, LLC.
Developed by System 3 Software Ltd. All Rights Reserved.





Voir importantes de santé et de sécurité avertissements dans le menu des paramètres système.

LA MANETTE SANS FIL DUALSHOCK®4



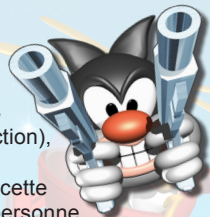
- ① Joystick gauche
- ② Touche **R2**
- ③ Touche **R1**
- ④ Touche **L2**
- ⑤ Touche **△**
- ⑥ Joystick droit
- ⑦ Touche **R3**
- ⑧ Touche **○**
- ⑨ Touche **□**
- ⑩ Touche **L1**
- ⑪ Touche pavé tactile
- ⑫ Pavé tactile
- ⑬ Touche **OPTIONS**
- ⑭ Touche **X**
- ⑮ Touches directionnelles

PUTTY SQUAD

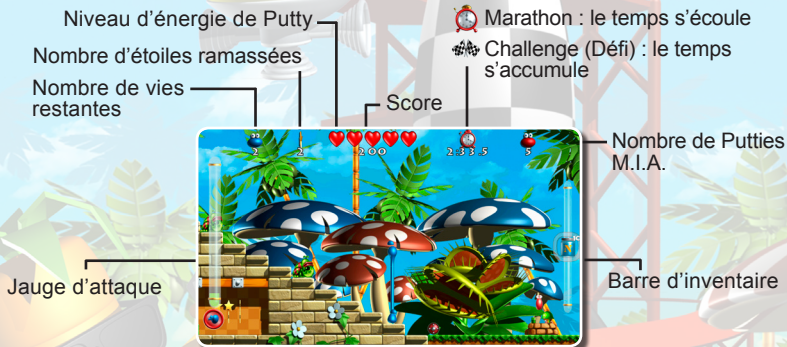
Après 20 ans de conflits entre le peuple de Putty et le Sorcier Scatterflash, les Putties ont fini par se retirer de la capitale de Klud. La bataille était destinée à prendre fin. Mais la nation de Putty fut rapidement occupée et vaincue par l'armée du Sorcier. Cette terre jadis paisible et fertile devint un endroit aride et morne.

Des années plus tard, les Nations Unies reçurent des photos floues et en mauvais état montrant que tous les soldats Putty censés être morts depuis longtemps étaient en fait retenus en tant que prisonniers de guerre. Napalm le chat et ses GI Pups ont été envoyés pour secourir les Putties M.I.A. (Missing In Action), mais Napalm est devenu fou sur le champ de bataille et s'est autoproclamé Dieu de la population de grenouilles natives de cette zone. Il fallait donc envoyer un "spécialiste" les arrêter... Une personne de confiance... Putty !

Bonne chance, soldat... Vous en aurez besoin !



ZONE DE STATUT

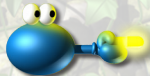


COMMANDES DU JEU

Marcher : Gauche/Droite. . . . Touches gauche/droite **OU** Joystick GAUCHE: Gauche/Droite.



Attaquer : Gauche/Droite. . . . Touches **L1 / R1**



Sauter Appuyez sur la touche X. Maintenez-la enfoncée pour sauter plus haut.



S'étirer L'un des mouvements les plus versatiles de Putty. Sa technique d'étirement peut lui faire traverser le niveau rapidement : elle est efficace pour atteindre des plates-formes mouvantes et passer dans des endroits étroits. Maintenez la touche **□** enfoncée, puis étirez-vous dans une direction à l'aide des touches gauche/droite/haut/bas **OU** en utilisant le joystick GAUCHE.



S'aplatir Appuyez sur la touche **R2** **OU** touchez le côté droit du pavé tactile. Maintenez la touche enfoncée pour devenir invisible face aux ennemis et invulnérable aux dégâts.



Se gonfler et s'envoler Appuyez sur la touche **△**, puis une nouvelle fois pour gonfler encore plus et vous envoler plus rapidement et plus haut. Appuyez sur les touches gauche/droite **OU** orientez le joystick gauche vers la gauche et la droite pour vous déplacer en volant. Si vous appuyez trop de fois sur la touche **△**, Putty explosera!
Attention: s'envoler consomme de l'énergie.



Se dégonfler Appuyez sur la touche bas **OU** orientez le joystick GAUCHE lorsque Putty est gonflé.



Absorber des objets

Appuyez sur la touche **R2** OU touchez le côté DROIT du pavé tactile. Putty absorbe la PLUPART des objets automatiquement. Certains ennemis peuvent être absorbés et Putty peut s'accaparer leurs pouvoirs. N'oubliez pas, il faut absorber les Putties M.I.A. pour les secourir.



Utiliser des objets

Activez/désactivez la barre d'inventaire à l'aide de la touche pavé tactile. Certaines fois, vous aurez plus de cinq objets, touchez alors le côté GAUCHE du pavé tactile OU orientez le joystick DROIT vers le haut ou le bas pour les faire défiler. Pour en utiliser un, mettez-le au centre, puis appuyez sur la touche **O**.

Pod Putty

Besoin de franchir le niveau rapidement ? Ramassez le pod Putty, puis sélectionnez-le dans l'inventaire à droite de l'écran. Déplacez-vous à l'aide du joystick GAUCHE. Si vous avez pris de la Nitro, vous pourrez larguer des bombes sur les ennemis en appuyant sur la touche **X**. Pour sortir du pod, appuyez simplement sur la touche **O**.



Map Carte

Appuyez simplement sur la touche **L2** pour accéder au mode Carte, d'où vous pourrez voir l'emplacement des Putties M.I.A. et l'intégralité du niveau. En mode Carte, déplacez-vous avec le joystick GAUCHE. Pour quitter, il suffit d'appuyer sur la touche **L2** OU la touche **O**.



Pause

À n'importe quel moment du jeu, appuyez sur la touche OPTIONS. Cela mettra la partie en pause, affichera les commandes pour régler le volume de la musique et des effets spéciaux. De là, vous pourrez également choisir entre Musique et Ambiance dans le jeu et quitter la partie. Pour reprendre la partie, sélectionnez RETOUR.

Temps du jeu Selon le mode de jeu sélectionné, le temps s'affichera de manière différente.



Mode Marathon...Dans ce mode, un compte à rebours s'affiche. Essayez de trouver les chronos de temps supplémentaire éparpillés dans les niveaux. Chaque ennemi éliminé vous octroie deux secondes de plus.

Mode Challenge (Défi)...Dans ce mode, le chrono démarre à partir de zéro.

ASTUCE: Restez à l'affût de la combinaison spatiale dorée volante... Elle pourrait vous sauver la vie !

COMMENCER UNE NOUVELLE PARTIE

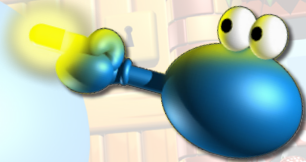


Insérez le disque de Putty Squad dans le système PlayStation®4. Une fois Putty Squad chargé, le **MENU PRINCIPAL** s'affichera.

Vous y trouverez tous les **MODES DE JEU** différents et autres options.

MODE DIDACTICIEL

Vous devez d'abord perfectionner votre style dans la salle de gym Putty pour apprendre l'art de l'étirement, du gonflement et de l'absorption. Lorsque vous aurez terminé ce mode, vous débloquerez alors le mode de jeu Marathon.



MODE MARATHON



Le terrain ardu et les hordes d'ennemis ne manqueront pas de constituer un vrai marathon... Mais ne vous en faites pas, vous pouvez sauvegarder la partie après l'écran récapitulatif de chaque niveau.

Jouez à Putty Squad et découvrez ses niveaux délirants ! En choisissant le mode Marathon, vous accéderez à la carte du monde de Putty Squad. Celle-ci vous permettra de suivre votre progression à travers les mondes incroyables de Putty, mais aussi de retourner dans les niveaux précédents afin d'obtenir de meilleurs scores et classements d'étoiles !



MODE CHALLENGE (DÉFI)



monde précédent. Votre progression est sauvegardée automatiquement à la fin de chaque niveau.

LIVRE D'AUTOCOLLANTS



Si vous avez de la chance, vous trouverez des “AUTOCOLLANTS” spéciaux au cours du jeu. À la fin de chaque niveau, si vous avez trouvé des autocollants, vous accédez alors au livre d'autocollants afin de le remplir vous-même.

Feuilletez les pages du Livre d'autocollants en orientant le joystick

GAUCHE vers la gauche ou la droite OU à l'aide des touches **L1** / **R1**.

ASTUCE: essayez de remplir toute une page d'autocollants pour obtenir des récompenses spéciales !

CHARGER/SAUVEGARDER LA PARTIE

Lorsque vous avez terminé un niveau en jouant au **MODE MARATHON**, vous aurez la possibilité de sauvegarder votre progression. À tout moment, vous pouvez aussi sauvegarder la partie jusqu'au début du niveau actuel à partir du menu PAUSE.

Lorsque vous jouez en **MODE CHALLENGE (DÉFI)**, votre progression sera sauvegardée automatiquement.

Une fois le récapitulatif du niveau terminé, sélectionnez l'icône de sauvegarde en appuyant sur la touche **□**. Vous accédez alors à l'écran de sauvegarde, d'où vous pourrez sélectionner le fichier de sauvegarde à utiliser. Lorsque la sauvegarde a été effectuée, sélectionnez OK pour revenir à l'écran “Prêt pour la suite”.

Pour charger une partie sauvegardée, sélectionnez l'option CHARGER LA PARTIE depuis le menu principal pour accéder à l'écran de chargement de la partie. Choisissez alors la sauvegarde à charger à l'aide des touches haut/bas.

MEILLEURS SCORES



HIGH SCORES	
JOHN	100000
MARK	090000
STEVE	080000
PHIL	070000
JOE	060000
JO-JO	050000
LIZZIE	040000
ANITA	030000

Le tableau des records affiche les 20 meilleurs scores réalisés en mode Marathon.

TROPHÉES



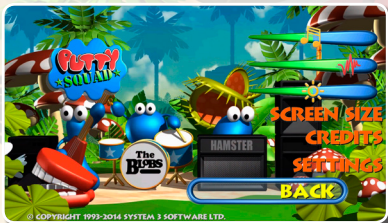
Allez voir l'armoire à trophées de Putty Squad ici ! Divers trophées vous seront décernés lorsque vous accomplirez certains objectifs au fil du jeu.

Pour voir plus de détails, allez simplement sur le trophée (ou l'emplacement vide du trophée) qui vous intéresse. Naviguez parmi les trophées en orientant le joystick GAUCHE vers la gauche ou la droite OU à l'aide des touches gauche/droite.

Pour quitter cet écran, appuyez sur la touche O.



OPTIONS



Régler le volume de la musique et des effets sonores, ainsi que d'autres paramètres du jeu.

ARSENAL DE PUTTY

Putty détient divers types d'attaques, du "Coup de poing Putty" de base au méga redoutable "Putties Terminator". Pour obtenir des attaques plus puissantes, Putty doit récupérer des ÉTOILES. En récupérant des étoiles, la "jauge d'attaque Putty" située à gauche de l'écran commencera à se remplir. Elle changera également de couleur selon votre attaque actuelle. En accumulant de l'énergie d'étoile, vous gagnerez de nouvelles attaques plus puissantes.



- **Frapper** : la jauge d'attaque devient **BLEUE**
- **Super coup de poing** : la jauge d'attaque devient **VERTE**
- **Flèches Putty** : la jauge d'attaque devient **JAUNE**
- **Aiguillon électrique** : la jauge d'attaque devient **VIOLETTE**
- **Putties Terminator** : la jauge d'attaque devient **ROUGE**



MAIS... Pour que certaines attaques restent disponibles, vous devrez récupérer plus d'étoiles !

Vous remarquerez, lorsque vous attaquez, que la barre colorée de la jauge d'attaque Putty diminuera, alors utilisez vos attaques avec parcimonie ou vous serez vite à court de votre nouvelle attaque ! **ATTENTION!** Lorsque certains ennemis attaquent Putty, ils réduiront son énergie mais aussi son nombre d'étoiles... alors ne baissez pas votre garde !

CRÉDITS

Putty Squad © 1993 - 2014
System 3 Software Ltd.

Une production Mark Cale.

Programmé par John Twiddy, John Jones-Steele & Steve Rose

Concept original & graphismes : Phil Thornton

Musique composée par Sound of Games
Musique produite par Filipp Issa & Michael Stoeckemann
Assistant Producteur Martin Haene

Effets spéciaux de X-Life Studios
Produit par Chris Albert & Daniel Inn

Programmation supplémentaire & assistance West Coast Software Ltd

Conception du jeu : Mark Cale, John Twiddy & Chandra Nair

Emballage & manuels : Joe Walker

Assistance supplémentaire :
Ken Bird
Natalie Paris Cale
Gareth Williams

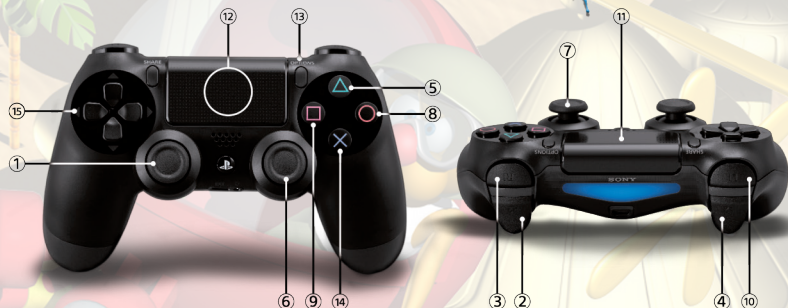
Putty Squad © 2014 System 3 Software Ltd.
Publié avec l'autorisation de Maximum Games.
Maximum Games et le logo de Maximum Games
sont des marques déposées de Maximum Family Games, LLC.
Conçu par System 3 Software Ltd. Tous droits réservés.





Ver importantes advertencias en materia de salud y seguridad en el menú de configuración del sistema.

CONTROLADOR INALÁMBRICO DUALSHOCK®4



- | | | |
|---|-------|-----------------------|
| ① | | Joystick izquierdo |
| ② | | Botón R2 |
| ③ | | Botón R1 |
| ④ | | Botón L2 |
| ⑤ | | Botón △ |
| ⑥ | | Joystick derecho |
| ⑦ | | Botón R3 |
| ⑧ | | Botón ○ |
| ⑨ | | Botón □ |
| ⑩ | | Botón L1 |
| ⑪ | | Botón de panel táctil |
| ⑫ | | Panel táctil |
| ⑬ | | Botón OPCIONES |
| ⑭ | | Botón X |
| ⑮ | | Botones de dirección |

PUTTY SQUAD

Tras 20 años de guerra entre los Putties y el mago Scatterflash, los Putties finalmente se retiraron de la capital de Klud y la guerra se dio por terminada. Y así fue hasta que la nación Putty fue conquistada rápidamente por el ejército del mago, y la pacífica y fructífera tierra se convirtió en un lugar yermo y desolado.

Años más tarde, la ONU recibió unas borrosas fotografías que muestran que todos los soldados Putty a los que se daba por muertos en realidad estaban siendo retenidos como prisioneros de guerra. Napalm el gato y su unidad de GI Pups fueron enviados para rescatar a los Putties D.E.C. (Desaparecidos en combate). Pero Napalm se volvió loco en el campo de batalla y se proclamó dios de las ranas nativas de la zona. Así que se tomó la decisión de enviar un "especialista" para sacarlos... Alguien en quien se pudiera confiar... ¡Putty!



Buena suerte, soldado... ¡vas a necesitarla!

ÁREA DE ESTADO

Nivel de energía de Putty
Número de estrellas recogidas
Número de vidas de Putty restantes
Puntuación
Maratón El tiempo se agota
Desafío: El tiempo suma
Número de D.E.C. Putties en el nivel

Medidor de armas de Putty

Barra de inventario



CONTROLES DEL JUEGO

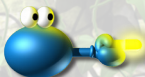
Caminar

- Izquierda/Derecha Botones Izquierda/Derecha o joystick
IZQUIERDO - Izquierda/Derecha



Atacar

- Izquierda/Derecha Botones **L1** / **R1**



Saltar Pulsa el botón **X**. Manténlo pulsado para saltar más alto.

Estirar



Uno de los movimientos más versátiles de Putty. Estirarse sirve para que Putty se mueva rápidamente por el nivel y es ideal para alcanzar plataformas móviles o escurrirse por espacios estrechos. Mantén pulsado el botón **□**. Entonces, para estirarte pulsa los botones hacia la Izquierda/Derecha/Arriba/Abajo el joystick IZQUIERDO en la dirección que desees.

Aplanarse

Pulsa el botón **R2** o toca el lado DERECHO del panel táctil. Mantén pulsado el botón para hacerte invisible para los enemigos e inmune al daño.



Inflarse y flotar

Pulsa el botón **△**. Pulsa el botón **△** otra vez para inflarte más y flotar más rápido y más alto. Usa los botones hacia la Izquierda/Derecha o el joystick IZQUIERDO para moverte flotando. ¡Pulsa el botón **△** demasiadas veces y Putty explotará!

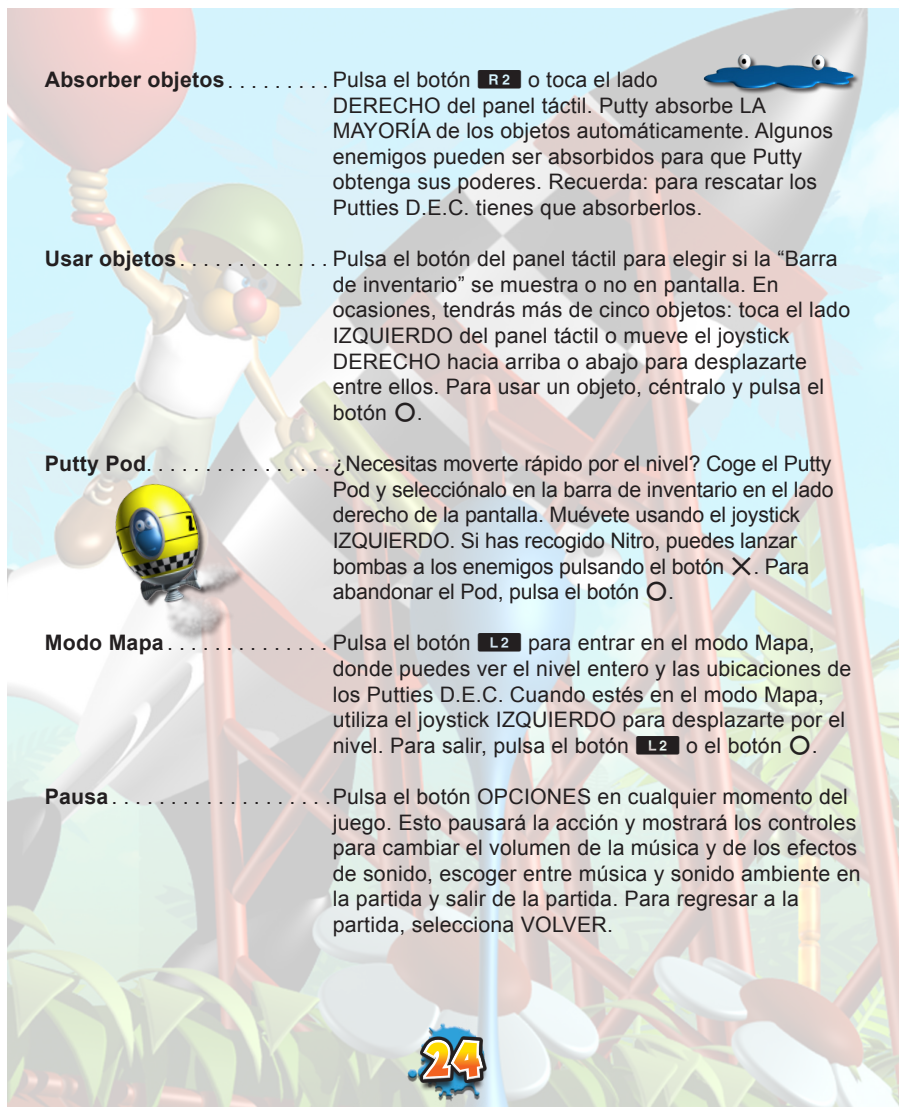


Cuidado: flotar hace que Putty consuma energía

Desinflarse

Pulsa el botón de abajo o tira hacia abajo del joystick IZQUIERDO mientras estás inflado.





Absorber objetos Pulsa el botón **R2** o toca el lado **DERECHO** del panel táctil. Putty absorbe LA **MAYORÍA** de los objetos automáticamente. Algunos enemigos pueden ser absorbidos para que Putty obtenga sus poderes. Recuerda: para rescatar los Putties D.E.C. tienes que absorberlos.

Usar objetos Pulsa el botón del panel táctil para elegir si la “Barra de inventario” se muestra o no en pantalla. En ocasiones, tendrás más de cinco objetos: toca el lado **IZQUIERDO** del panel táctil o mueve el joystick **DERECHO** hacia arriba o abajo para desplazarte entre ellos. Para usar un objeto, céntralo y pulsa el botón **O**.

Putty Pod ¿Necesitas moverte rápido por el nivel? Coge el Putty Pod y selecciónalo en la barra de inventario en el lado derecho de la pantalla. Muévete usando el joystick **IZQUIERDO**. Si has recogido Nitro, puedes lanzar bombas a los enemigos pulsando el botón **X**. Para abandonar el Pod, pulsa el botón **O**.

Modo Mapa Pulsa el botón **L2** para entrar en el modo Mapa, donde puedes ver el nivel entero y las ubicaciones de los Putties D.E.C. Cuando estés en el modo Mapa, utiliza el joystick **IZQUIERDO** para desplazarte por el nivel. Para salir, pulsa el botón **L2** o el botón **O**.

Pausa Pulsa el botón **OPCIONES** en cualquier momento del juego. Esto pausará la acción y mostrará los controles para cambiar el volumen de la música y de los efectos de sonido, escoger entre música y sonido ambiente en la partida y salir de la partida. Para regresar a la partida, selecciona **VOLVER**.

Tiempo de juego..... Dependiendo del modo de juego seleccionado, el tiempo se muestra de forma diferente.



Modo Maratón... En este modo, el tiempo va bajando hasta llegar a cero. Busca los relojes de tiempo extra esparcidos por los niveles. También recibes un par de segundos por cada enemigo que mates.

Modo Desafío... En este modo, el tiempo empieza en cero y va subiendo.

CONSEJO: Busca el Traje espacial dorado... ¡podría salvarte la vida!

EMPEZAR UNA PARTIDA NUEVA



Inserta el disco de Putty Squad en el sistema PlayStation®4. Cuando Putty Squad se haya cargado, verás el **MENU PRINCIPAL**.

Aquí encontrarás los diferentes **MODOS DE JUEGO** y otras categorías.

MODO TUTORIAL

Primero debes pulir tus habilidades en el gimnasio de entrenamiento Putty y aprender el arte de estirarse, inflarse y absorber. Completar esta categoría desbloqueará el **modo Maratón**.



LIBRO DE PEGATINAS



Si tienes suerte, encontrarás 'PEGATINAS' especiales a lo largo del juego. Al final de cada nivel, si has encontrado pegatinas, irás a tu libro de pegatinas para colocarlas.

Pasa las páginas del libro de pegatinas moviendo el joystick IZQUIERDO hacia izquierda o derecha **O** pulsando los botones **L1** / **R1**.

CONSEJO: ¡Completa páginas enteras de pegatinas para conseguir premios especiales!

CARGAR/GUARDAR PARTIDA

Cuando completes un nivel en **MODO MARATÓN**, tendrás la opción de guardar tu progreso. También puedes guardar en cualquier momento tu progreso al inicio del nivel actual en el menú de **PAUSA**.

Cuando juegues en **MODO DESAFÍO**, tu progreso se guardará automáticamente.

Cuando el resumen de nivel haya terminado, selecciona el icono de Guardar partida pulsando el botón **○**. Esto te llevará a la pantalla de guardado, donde puedes seleccionar la ranura de juego que quieras utilizar. Cuando haya terminado de guardarse, selecciona Aceptar para volver a la pantalla 'Listos'.

Para cargar una partida guardada, selecciona la categoría **CARGAR** en la pantalla principal. Esto te llevará a la pantalla de carga. Escoge la partida guardada que quieras cargar moviendo los botones direccionales hacia arriba o hacia abajo.

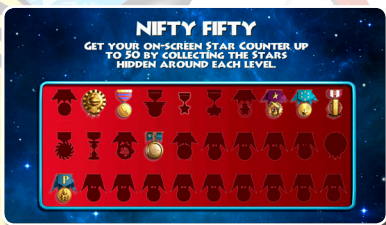
RÉCORDS



HIGH SCORES	
JOHN	100000
MARK	090000
STEVE	080000
PHIL	070000
JOE	060000
JO-JO	050000
LIZZIE	040000
ANITA	030000

La tabla de récords muestra las 20 mejores puntuaciones conseguidas en modo Maratón.

TROFEOS



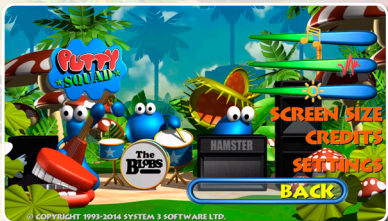
¡Echa un vistazo a tu vitrina de trofeos de Putty Squad! Conseguirás distintos trofeos cuando alcances ciertos objetivos a lo largo del juego.

Para ver los detalles de tus trofeos desplázate hasta el trofeo (o ranura de trofeo vacía) que te interese. Puedes moverte entre los trofeos hacia la izquierda o la derecha moviendo el joystick IZQUIERDO hacia la izquierda o la derecha, o con los botones de la derecha y la izquierda.

Para salir, pulsa el botón O.



OPCIONES



Aquí puedes cambiar el volumen de la música y los efectos de sonido, además de otros ajustes del juego.

ARSENAL PUTTY

Putty tiene muchos tipos de armas, desde el “Puñetazo Putty” básico a los letales “Putties terminator”. Para obtener armas más poderosas, Putty debe recoger ESTRELLAS.



A medida que consigues estrellas, el “Medidor de armas de Putty”, en el lado izquierdo de la pantalla, se irá llenando. También cambia de color dependiendo de tu arma actual. A medida que consigues Energía estelar, serás recompensado con nuevas armas más poderosas.

- **Puñetazo** - El medidor de ataque aparece en **AZUL**
- **Superpuñetazo** - El medidor de ataque aparece en **VERDE**
- **Flechas Putty** - El medidor de ataque aparece en **AMARILLO**
- **Agujón eléctrico** - El medidor de ataque aparece en **MORADO**
- **Putties terminator** - El medidor de ataque aparece en **ROJO**

PERO... ¡Para poder seguir usando las nuevas armas, tendrás que conseguir más estrellas!

Podrás observar que cada vez que atacas, la barra de color en el Medidor de armas de Putty bajará, así que no te dejes llevar disparando diez veces cuando con una sola es suficiente... ¡o tu nueva arma se agotará! ¡CUIDADO! Cuando ciertos enemigos atacan a Putty, no solo te quitarán vida, también pueden quitarte estrellas... ¡así que ve con cuidado!

CRÉDITOS

Putty Squad © 1993 - 2014
System 3 Software Ltd.

Una producción de Mark Cale.

Programado por John Twiddy, John Jones-Steele y Steve Rose

Concepto original y gráficos por Phil Thornton

Música por Sound of Games
Música producida por Filipp Issa y Michael Stoeckemann
Productor adjunto Martin Haene

Efectos de sonido por X-Life Studios
Producido por Chris Albert y Daniel Inn

Programación adicional y asistencia
West Coast Software Ltd

Juego diseñado por Mark Cale, John Twiddy y Chandra Nair

Diseño de embalaje y manuales por Joe Walker

Asistencia adicional:
Ken Bird
Natalie Paris Cale
Gareth Williams

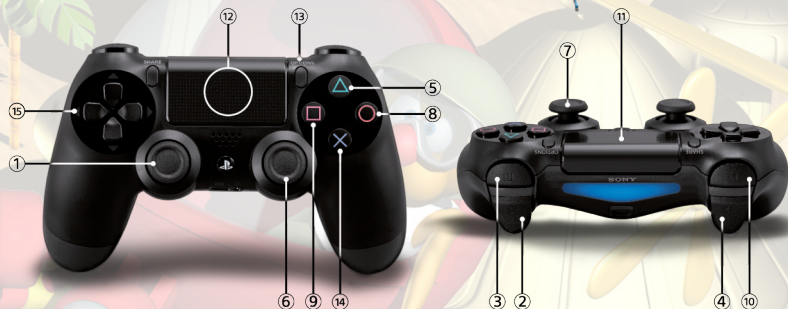
Putty Squad ©2014 System 3 Software Ltd.
Publicado bajo la licencia de Maximum Games.
Maximum Games y el logotipo de Maximum Games son
marcas registradas de Maximum Family Games, LLC.
Desarrollado por System 3 Software Ltd.
Todos los derechos reservados.





Ver importantes sobre a saúde e os avisos de segurança no menu de configurações do sistema.

CONTROLADOR SEM FIO DUALSHOCK®4



- | | | |
|---|-------|-------------------|
| ① | | Controle Esquerdo |
| ② | | R2 Botão |
| ③ | | R1 Botão |
| ④ | | L2 Botão |
| ⑤ | | △ Botão |
| ⑥ | | Controle Direito |
| ⑦ | | R3 Botão |
| ⑧ | | ○ Botão |
| ⑨ | | □ Botão |
| ⑩ | | L1 Botão |
| ⑪ | | Botão Touch Pad |
| ⑫ | | Touch Pad |
| ⑬ | | OPTIONS Botão |
| ⑭ | | × Botão |
| ⑮ | | Botões De Direção |

PUTTY SQUAD

Após 20 anos de guerra entre o povo Putty e o Feiticeiro Scatterflash, os Puttys finalmente se retiraram da capital Klud e a batalha estava destinada ao fim. Isso até que a nação Putty fosse rapidamente ocupada e derrotada pelo exército do Feiticeiro. Desde então, a pacífica e frutífera terra tornou-se um lugar desértico e desolado.

Anos depois, a ONU recebeu fotografias borradas e esmaecidas mostrando que todos os soldados Putty que há muito tinham sido dados como mortos estavam na verdade sendo mantidos prisioneiros de guerra. O Gato Napalm e seu grupo de Elite foram mandados para resgatar os Puttys D.E.C. (Desaparecidos em Combate), porém Napalm enlouqueceu em campo e tornou-se um Deus para a população nativa de sapos da área. Então a decisão foi mandar um “especialista” para tirá-los de lá... Alguém confiável... Putty!

Boa sorte, soldado... você vai precisar!



STATUS DA ÁREA E CONTROLES DO JOGO

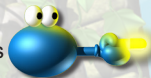


CONTROLES DO JOGO

Andar - esquerda/direita Left/Right Buttons **OU** controle **ESQUERDO**



Atacar - esquerda/direita **L1 / R1** botões



Pular Pressione **X** botões. Segure para pular mais alto



Esticar Um dos movimentos mais versáteis do Putty. O movimento de esticar pode levar Putty pelo nível rapidamente e é ótimo para alcançar plataformas móveis e se espremer por pontos apertados. Pressione e segure o botão **□**. Para se esticar, use os botões para a esquerda/direita/cima/baixo na direção desejada **OU** o controle **ESQUERDO**.



Achate Pressione o botão **R2** **OU** toque no lado **DIREITO** do touch pad. Segure o botão para se tornar invisível aos inimigos e invulnerável a danos.



Inflar e Flutuar Pressione o botão **△**. Pressione o botão **△** novamente para inflar mais e flutuar mais rápido/alto. Use os botões para a esquerda/direita **OU** o controle esquerdo para a esquerda/direita para flutuar para os lados. Pressione o botão **△** muitas vezes e Putty explodirá! Fique atento: flutuar faz Putty gastar energia.



Murchar Pressione o botão para baixo **OU** puxe o controle **ESQUERDO** para baixo enquanto inflado.






Absorver Itens

Pressione **R2** OU toque no Lado DIREITO do touch pad. Putty absorve a MAIORIA dos itens automaticamente. Certos inimigos podem ser absorvidos, assim como seus poderes. Lembre-se: para resgatar os Puttys D.E.C. você deve absorvê-los.

Usar Itens


Abra e feche a tela “Barra de Inventário” soltando o botão touch pad. Quando tiver mais de cinco itens, toque na metade ESQUERDA do touch pad OU mova o controle DIREITO para cima/baixo para navegar. Para usar um item, centralize-o e pressione o botão **O**.

Nave Putty



Precisa atravessar o nível rapidamente? Pegue a Nave Putty e selecione-a no Inventário no lado direito da tela. Mova-se usando o controle ESQUERDO. Se você pegou Nitro, poderá soltar bombas nos inimigos pressionando o botão **X**. Para zarpar da Nave, basta pressionar o botão **O**.

Modo Mapa



Basta pressionar o botão **L2** para entrar no Modo Mapa, onde você pode ver o nível inteiro e a localização dos Puttys D.E.C. Quando estiver no Modo Mapa, mova-se pelo nível usando o controle ESQUERDO. Para sair, pressione o botão **L2** ou **O**.

Pausar

A qualquer momento no jogo, apenas pressione o botão OPTIONS. Isso pausará o jogo e também mostrará os controles de volume da música e efeitos, as opções de música ou ambiente do jogo e a opção de sair do jogo. Para retornar ao jogo, selecione VOLTAR.

Tempo de Jogo..... Dependendo do Modo de Jogo escolhido, o tempo é mostrado de forma diferente.

Modo Maratona... Neste modo há uma contagem regressiva. Fique de olho nos Relógios de Tempo Extra espalhados pelo nível. Você também será recompensado com alguns segundos por cada inimigo morto.

Modo Desafio... O tempo neste modo começa do zero em diante.

Dica: fique de olho na Roupa de Espaço Dourada Voadora ela pode salvar sua vida!

COMO INICIAR UM NOVO JOGO

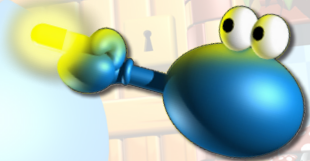


Coloque o disco do Putty Squad no PlayStation®4. Quando Putty Squad carregar, você verá o **MENU PRINCIPAL**.

Aqui você encontrará todos os **MODOS DE JOGO** e outras categorias.

MODO TUTORIAL

Primeiro você deve afiar suas habilidades na Academia de Treino Putty para aprender a arte de esticar, inflar e absorver. Ao completar esta categoria você desbloqueia o Modo de Jogo **Maratona**.



MODO MARATONA



O terreno desafiador e as hordas de inimigos transformam o jogo em uma maratona de verdade... mas não se preocupe, a opção **Salvar o Jogo** está disponível após cada nível.

Jogue Putty Squad, um nível doído de cada vez! Ao escolher o Modo Maratona, você será levado ao **Mapa Mundial de Progresso do Putty Squad**. Isso permite a você monitorar seu progresso pelos incríveis mundos de Putty e também voltar a níveis já jogados para melhorar sua **Maior Pontuação e Classificação de Estrelas!**



MODO DESAFIO



até que você complete desafios de níveis mundos anteriores. Seu progresso é automaticamente salvo após cada nível.

Este modo de jogo permanece bloqueado até que você complete um número específico de níveis no Modo Maratona. A dica está no nome: tente completar **TODOS** os desafios em **TODOS** os níveis. Você pode dar uma olhada nos mundos loucos que Putty tem para batalhar em suas missões para resgatar os amigos. Muitos desses mundos estarão bloqueados

ÁLBUM DE ADESIVOS



Se você tiver sorte, encontrará “**ADESIVOS**” especiais para pegar ao longo do jogo. Ao fim de cada nível, se tiver encontrado adesivos, você será levado ao Álbum de Adesivos para colocá-los.

Folheie as páginas do Álbum de Adesivos movendo o controle **ESQUERDO** para a esquerda/direita **OU** usando os botões **L1** / **R1**.

DICA: Tente completar páginas inteiras de adesivos para ganhar prêmios especiais!

CARREGAR/SALVAR JOGO

Após completar um nível no **Modo Maratona**, você terá a opção de salvar seu progresso. A qualquer momento, você também pode salvar o jogo a partir do início do nível atual no menu de **PAUSA**.

Quando estiver jogando o **MODO DESAFIO**, seu progresso será salvo automaticamente.

Quando terminar o nível, selecione o ícone Salvar Jogo pressionando o botão **○**. Isto levará à tela Salvar, onde você pode escolher qual espaço usar. Depois de salvar, selecione **OK** para voltar à tela “Pronto”.

Para carregar um jogo salvo, selecione **CARREGAR JOGO** na Tela Principal; isto levará à tela Carregar Jogo. Escolha o jogo salvo que deseja carregar utilizando os botões de direção **PARA CIMA/PARA BAIXO**.

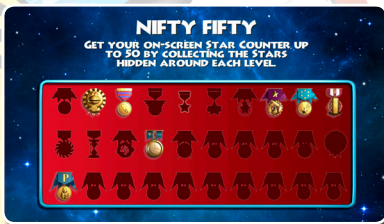
MAIOR PONTUAÇÃO



HIGH SCORES	
JOHN	100000
MARK	090000
STEVE	080000
PHIL	070000
JOE	060000
JO-JO	050000
LIZZIE	040000
ANITA	030000

A tabela de Maior Pontuação mostra as 20 melhores pontuações do Modo Maratona.

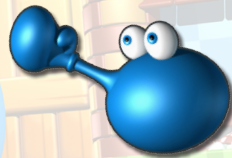
TROFÉUS



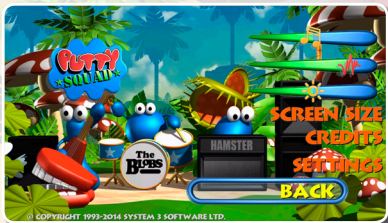
Confira a Sala de Troféus do Putty Squad aqui! Você será recompensado com vários Troféus ao alcançar certos objetivos pelo jogo.

Para ver detalhes dos seus Troféus, é só selecionar o troféu (ou espaço vazio) de seu interesse. Você pode mover para a esquerda e direita pelos troféus usando o controle ESQUERDO na direção desejada OU os botões para a esquerda/direita.

Para sair é só pressionar o botão O.



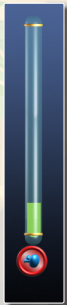
OPÇÕES



Aqui você pode alterar o volume da música e dos efeitos sonoros (SFX), assim como vários outros aspectos do jogo.

ARSENAL PUTTY

Putty tem muitos tipos de arma, do básico “**Soco Putty**” ao super fatal “**Exterminador de Puttys**”. Para obter armas mais fortes, Putty deve coletar ESTRELAS.



Quando você coleta estrelas, o “**Medidor de Arma Putty**” no lado esquerdo da tela se encherá. Ele também mudará de cor dependendo da sua arma atual. Coletando Energia Estrela, você será recompensado com novas e mais poderosas armas.

- **Soco** - Medidor de Ataque **AZUL**
- **Super Soco** - Medidor de Ataque **VERDE**
- **Flechas Putty** - Medidor de Ataque **AMARELO**
- **Bastão Elétrico** - Medidor de Ataque **ROXO**
- **Exterminador de Puttys** - Medidor de Ataque **VERMELHO**



MAS... para manter as novas armas carregadas, você deve coletar mais estrelas!

Você notará que quando ataca, a barra colorida no Medidor de Arma Putty se esvazia. Não desespere e atire dez vezes quando uma só vez seria suficiente... ou sua arma se esgotará! **CUIDADO!** Quando Putty é atacado por certos inimigos, eles não só pegam energia, como podem pegar estrelas também... então mantenha-se em guarda!

CRÉDITOS

Putty Squad © 1993 - 2014
System 3 Software Ltd.

Uma Produção de Mark Cale.

Programado por John Twiddy, John Jones-Steele & Steve Rose

Conceito Original e Gráficos por by Phil Thornton

Música por Sound of Games

Produção Musical por Filipp Issa & Michael Stoeckemann
Assistente de Produção Martin Haene

Efeitos Sonoros por X-Life Studios
Produzido por Chris Albert & Daniel Inn

Programação Adicional e Suporte West Coast Software Ltd.

Design do Jogo por Mark Cale, John Twiddy & Chandra Nair

Capa e Manuais por Joe Walker

Suporte Adicional:
Ken Bird
Natalie Paris Cale
Gareth Williams

Putty Squad ©2014 System 3 Software Ltd.
Publicado sob licença da Maximum Games.

Maximum Games e o logotipo da Maximum Games
são marcas comerciais da Maximum Family Games, LLC.

Desenvolvido pela System 3 Software Ltd. Todos os direitos reservados.



"PlayStation", "DUALSHOCK" and "SIXAXIS" are registered trademarks and "PS4" and the PlayStation Network logo are trademarks of Sony Computer Entertainment Inc. Putty Squad ©2014 System 3 Software Ltd. Published under license by Maximum Games. Maximum Games and the Maximum Games logo are trademarks of Maximum Family Games, LLC. Developed by System 3 Software Ltd. All Rights Reserved.

"PlayStation", "DUALSHOCK" et "SIXAXIS" sont des marques déposées et "PS4" et le PlayStation Network logo sont des marques déposées de Sony Computer Entertainment Inc. Putty Squad © 2014 System 3 Software Ltd. Publié avec l'autorisation de Maximum Games. Maximum Games et le logo de Maximum Games sont des marques déposées de Maximum Family Games, LLC. Conçu par System 3 Software Ltd. Tous droits réservés.

120-1261

